

מערך שיעור כיתה ג' היש צוהלת ושמחה כמוני מסכה?

שיעור 1 – מה מאחורי המסכה?

מהלך השיעור

1. פרוש מילולי – כותבים את המילה מסכה על הלוח.
2. אילו מילים מזכירה לכם המילה מסכה? אילו מילים מתחבאות בתוכה? (מסך, סכה – כתיב חסר) מה הקשר בין מסך למסכה? (שניהם קשורים להצגות, בשניהם מסתירים משהו (את הפנים או את הבמה או אחורי הקלעים))
3. נציג תמונות של מסכות ושואלים מה משותף למסכות? איך הן נראות? למה הן משמשות? (נספח)
4. הסבר על המסכה: מסכה היא חפץ המכסה חלק מן הפנים. המסכה משמשת לתת אופי לדמות באירועים או טקסים דתיים. מקור המילה 'מסכה' הוא כנראה מן המילה הלטינית מסקה (Masca) שפרושה רוח רפאים. ביהדות נעשה שימוש במסכה כחלק מתחפושת פורים. המסכה העתיקה ביותר בעולם, מן האלף השביעי לפני הספירה, נמצאה בארץ ישראל, באזור חברון. המסכה, עשויה אבן גיר, שימשה כנראה כחפץ בטקס דתי. ביוון הקדומה שימשה המסכה כאביזר בתיאטרון. מקורו של התיאטרון הוא בטקסים דתיים.

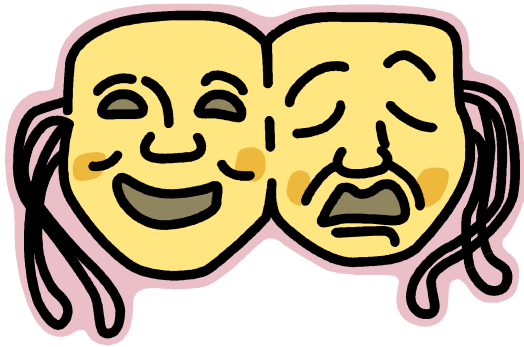
סיבות לשימוש במסכה

- הצגת רגש
- תיאור דמויות נשים (שלא הורשו להופיע בתיאטרון היווני)
- הגברת הקול – מבנה המסכה אפשר הגברה של קול השחקן בתיאטרון היווני הפתוח. המסכות נשאו אופי מצחיק (סאטירי) או עצוב (טראגי), בהתאם למחזה.

שאלות

- אילו מהמאפיינים של המסכה גילינו מהסתכלות על התמונות?
- מהי המסכה העתיקה ביותר בעולם? מתי והיכן נמצאה?
- למה שימשו המסכה בעידן העתיק? (פולחן, טקס דתי)
- למה משמשות מסכות היום? מי לובש מסכה אילו בעלי מקצוע? (שחקן, ליצן, רופא, מסגר, חייל) (מסכות תיאטרון, מסכות אב"כ, מסכות פורים)
- מה הקשר בין המילה מסכה לתכונות המסכה? מסך – הסתרה מסתיר את הפנים כדי לשמור עליהם או כדי להציג משהו אחר.





שיעור 2 – נהפוך הוא – מדוע מתחפשים בפורים?

מהלך השיעור

1. שאלה לפתיחה – בפורים נהוג להתחפש וללבוש מסכות, וגם לערוך תהלוכת תחפושות עדלאידע. מה מקור המנהג? מה הקשר בין התחפושות, ומסכות לחג פורים?
2. נקרא קטעים ממגילת אסתר כדי ללמוד על מקור מנהג ההתחפושות וההסתרה.

א. אסתר מסתירה את זהותה

ז וַיְהִי אִמּוֹן אֶת-הַדָּסָה, הִיא אֶסְתֵּר בַּת-דָּדוּ--כִּי אֵין לָהּ, אָב וְאָם;
 ח וַיְהִי, בְּהַשְׁמַע דְּבַר-הַמֶּלֶךְ וְדָתוֹ,....; וַתִּלְקַח אֶסְתֵּר אֶל-בֵּית הַמֶּלֶךְ, אֶל-יַד הַגִּי שִׁמְר הַנָּשִׁים. ט וַתִּיטֵב הַנְּעָרָה
 בְּעֵינָיו, וַתֵּשֶׂא חֶסֶד לְפָנָיו, וַיְבַהֵל אֶת-תַּמְרוּקִיָּה וְאֶת-מְנוּחָה לְתַת לָהּ, וְאֶת שִׁבְעַת הַנְּעָרוֹת הַרְאִיּוֹת לְתַת-לָהּ מִבֵּית
 הַמֶּלֶךְ; וַיִּשְׁנֶה וְאֶת-נְעָרוֹתֶיהָ לְטוֹב, בֵּית הַנָּשִׁים.
 י לֹא-הִגִּידָה אֶסְתֵּר, אֶת-עַמָּהּ וְאֶת-מִוְלָדָתָהּ: כִּי מְרַדְכֵי צָנָה עָלֶיהָ, אֲשֶׁר לֹא-תִגִּיד.

שאלות

- אילו שמות יש לאסתר? באיזה שם היא מפורסמת?
- מדוע יש לה שני שמות?
- למה השם "הדסה" הוא השם הנסתר ו-"אסתר" הוא השם הגלוי? (רמז יש אלה בשם אסתר אשתורת)
- מה מבקש מרדכי מאסתר להסתיר?
- מדוע לדעתכם אסתר מסתירה את זהותה? מה זה אומר על מעמד היהודים בפרס?
- איך עוזרת לאסתר ה"תחפושת"?

ב. מרדכי לובש בגדי אבל

א וּמְרַדְכֵי, יָדַע אֶת-כָּל-אֲשֶׁר נַעֲשָׂה, וַיִּקְרַע מְרַדְכֵי אֶת-בְּגָדָיו, וַיִּלְבַּשׁ שָׂק וְאָפֶר; וַיֵּצֵא בְּתוֹךְ הָעִיר, וַיִּזְעַק זַעֲקָה
 גְּדוֹלָה וּמְרָה. ב וַיְבוֹא, עַד לְפָנֵי שַׁעַר-הַמֶּלֶךְ: כִּי אֵין לְבוֹא אֶל-שַׁעַר הַמֶּלֶךְ, בְּלִבוּשׁ שָׂק. ג וּבְכָל-מְדִינָה וּמְדִינָה,
 מְקוֹם אֲשֶׁר דְּבַר-הַמֶּלֶךְ וְדָתוֹ מֵגִיעַ--אֲבָל גְּדוֹל לַיְהוּדִים, וְצוּם וּבְכִי וּמִסָּפָד; שָׂק וְאָפֶר, יֵצֵעַ לְרַבִּים. ד וַתְּבוֹאִינָה
 (וַתְּבוֹאֲנָה) נְעָרוֹת אֶסְתֵּר וְסָרִיסֶיהָ, וַיִּגִּדּוּ לָהּ, וַתִּתְחַלְחַל הַמֶּלֶכָה, מְאֹד; וַתִּשְׁלַח בְּגָדִים לְהַלְבִּישׁ אֶת-מְרַדְכֵי,
 וּלְהַסִּיר שָׂקוֹ מֵעָלָיו--וְלֹא קִבַּל. (מגילת אסתר פרק ד)

שאלות

- מדוע מרדכי לובש שק? מה מבטא השק והאפר?
- מדוע אסור לבוא לשער המלך בלבוש כזה? איך צריך להתלבש בכניסה לארמון?
- מדוע אסתר שולחת למרדכי בגדים?
- מדוע מרדכי מסרב להחליף את בגדיו? מה הוא רוצה להגיד לה ולכולם בעזרת הבגדים?



ג. אסתר לובשת מלכות

א ויהי ביום השלישי, ותלבש אסתר מלכות, ותעמד בחצר בית-המלך הפנימית, נכח בית המלך; והמלך יושב על-כסא מלכותו, בבית המלכות, נכח, פתח הבית. ב ויהי כראות המלך את-אסתר המלכה, עמדת בחצר-נשאה חו, בעיניו; ויושט המלך לאסתר, את-שרביט הזהב אשר בידו... (מגילת אסתר פרק ה)

שאלות

- מה אסתר לובשת? מדוע חשוב מה לבשה?
- איך משפיעה ה"תחפושת" של אסתר על אחשוורוש?

ד. ככה יעשה לאיש אשר המלך חפץ בייקרו – לבוש של כבוד

ו ויבוא, המן, ויאמר לו המלך, מה-לעשות באיש אשר המלך חפץ ביקרו; ויאמר המן, בלבבו, למי יחפץ המלך לעשות יקר, יותר ממני. ז ויאמר המן, אל-המלך: איש, אשר המלך חפץ ביקרו. ח וביאו לבוש מלכות, אשר לבש-בו המלך; וסוס, אשר רכב עליו המלך, ואשר נתן פתח מלכות, בראשו. ט ונתון הלבוש והסוס, על-יד-איש משרי המלך הפרתמים, והלבישו את-האיש, אשר המלך חפץ ביקרו; והרפיבהו על-הסוס, ברחוב העיר, וקראו לפניו, ככה יעשה לאיש אשר המלך חפץ ביקרו. י ויאמר המלך להמן, מהר קח את-הלבוש ואת-הסוס פאשר דברת, ועשה-כו למרדכי היהודי, היושב בשער המלך: אל-תפל דבר, מכל אשר דברת. יא ויקח המן את-הלבוש ואת-הסוס, וילבש את-מרדכי; ורפיבהו, ברחוב העיר, ויקרא לפניו, ככה יעשה לאיש אשר המלך חפץ ביקרו. (מגילת אסתר פרק ו)

שאלות

- מה המן מציע לעשות למי שהמלך רוצה לכבד?
- אילו בגדים צריך להלביש את האיש? למה בגדים כאלו? מה מסמלים בגדי מלך וכתר?

ה. נהפוך הוא – שינוי הגורל ושינוי הזהות

טו ומרדכי יצא מלפני המלך, בלבוש מלכות תכלת וחור, ועטרת זהב גדולה, ותקריב בוץ וארגמן; והעיר שושן, צהלה ושמחה. טז ליהודים, היתה אורה ושמחה, וששון, ויקר. יז ובכל-מדינה ומדינה ובכל-עיר ועיר, מקום אשר דבר-המלך ודתו מגיע, שמחה וששון ליהודים, משתה יום טוב; ורבים מעמי הארץ, מתהיידים--כי-נפל פחד-היהודים, עליהם. (מגילת אסתר פרק ח)

א ובשנים עשר חדש הוא-חדש אדר, בשלושה עשר יום בו, אשר הגיע דבר-המלך ודתו, להעשות: ביום, אשר שברו איבי היהודים לשלוט בהם, ונהפוך הוא, אשר ישלטו היהודים המה בשנאייהם. (מגילת אסתר פרק ט)

שאלות

- איך מרדכי לבוש ביציאתו מבית המלך? מה מרמז הלבוש המפואר?
- מדוע משנים עמי הארץ זהותם? במה זה שונה מפתחת המגילה בה אסתר הסתירה את זהותה?
- למה מתכוון הביטוי "נהפוך הוא"? מה השתנה ביום הזה?



הסבר מסכם

במגילת אסתר ישנן הרבה תחפושות, הסתרה של זהות, ושינויי זהות. השינוי הגדול ביותר הוא שינוי הגורל של העם היהודי בממלכת פרס, מעם נרדף ומסתתר בסכנת השמדה, לעם חזק המקורב לבית המלך ומגן על עצמו. כדי לבטא את התהפוכות והשינוי גם אנו משנים את זהותנו ליום אחד באמצעות התחפושות. ההתחפושות, ההצגות והשירה הם גם חלק ממצוות המשתה והשמחה של החג.



שיעור 3 – כל העולם במה – מסכות ותחפושות ביום-יום

מהלך השיעור

1. פתיחה: רושמים על פתקים רגשות: שמחה, עצב, לגלוג- התנשאות, כעס, אהבה, חיבה, בלבול, התלהבות. על הלוח רושמים (או תולים פלקט) משפטים ממגילת אסתר:

- מהודו ועד כוש מאה ועשרים ושבע מדינה.
- רווח והצלה יעמדו ליהודים ממקום אחר.
- מה שאלתך ומה בקשתך עד חצי המלכות.
- ככה יעשה לאיש אשר המלך חפץ ביקרו.
- ומרדכי יצא מלפני המלך בלבוש מלכות ועטרת זהב.
- מיגון לשמחה ומאבל ליום טוב.
- משתה ושמחה ומשלוח מנות איש לרעהו ומתנות לאביונים.

נבקש מהתלמידים להתנדב לפעילות קצרה. כל מתנדב יקבל פתק ובו רגש, ועליו לקרוא את אחד המשפטים ברגש שכתוב לו בפתק. הכיתה צריכה לנחש איזה רגש הוא מציג. מנצח המתנדב שהכי הרבה תלמידים נחשו את הרגש שהציג.

2. מסכות ותחפושות ביום יום

הסתכלו בתמונות, התאימו מי המתחפש, ומה המסכה או התחפושת שהוא לובש מבין האפשרויות למטה.

3. לאילו מטרות משתמשים האנשים במסכות ובתחפושות שלהם?

- הגנה עצמית – מסכת אב"כ ומסכת המסגר.
- הגנה על הסביבה – כמו מסכת הרופא.
- העברת רגש, להצחיק – הליצן או השחקן.
- סימון תפקיד ומעמד – מדי הצבא, כתר המלך, מדי אסיר.
- ביטוי השתייכות לקבוצה – אוהדי קבוצת ספורט.

המסכה או התחפושת יכולה להסתיר את מה שאנחנו לא רוצים להראות, כמו אסתר שמסתירה את זהותה, אבל היא יכולה להיות גם ביטוי של משהו שאנחנו רוצים להראות כלפי חוץ, כמו הבגדים שהלבישו את מרדכי. המסכה או התחפושת היא לא רק המסכה המוחשית או הבגד שאנחנו לובשים. מסכה יכולה להיות גם ביטוי של רגש או התנהגות (כמו במשחק שהתחלנו בו).



4. תנו דוגמאות למצבים בהם אנו לובשים 'מסכה' או 'משחקים תפקיד' בחיי היום-יום, למשל:

- אם חברה/ שואל/ת על בגד חדש שקנה/תה והוא לא מוצא חן בעינינו אבל אנחנו לא רוצים להעליב.
- אם מגיעים אורחים ואנחנו מתנהגים קצת אחרת מדרך כלל ומנסים להיות מנומסים במיוחד.

5. שאלות לדיון

- האם קורה שאתם מתנהגים אחרת במקומות שונים? למשל, בבית ובבית-ספר או בחוג שאתם אוהבים?
- מדוע אנחנו מתנהגים אחרת במקומות שונים? האם זה אומר שאנחנו לא אמיתיים? או שאנחנו גמישים ויודעים להתאים את עצמנו למצב?

סיכום

אנו משתמשים במסכות ובתחפושות גם בחיי היום-יום: במסכות ותלבושות אמיתיות שמטרתן לסמן מעמד או תפקיד, השתייכות לקבוצה מסוימת, או להגן עלינו מסכנות; או במסכות סמליות, התנהגות באופנים שונים במקומות ובמצבים שונים. זה לא דבר רע, ומראה שאנחנו יודעים להשתנות ולהתאים עצמנו לסביבה, אבל צריך לשים לב שאת הדברים החשובים באמת אנחנו לא משנים. שיש לנו זהות אמיתית שהיא שלנו ואנחנו נאמנים לדברים שחשובים לנו.





מסכות ותחפושות בחיי היום-יום

הסתכלו בתמונות התאימו מי המתחפש, ומה המסכה או התחפושת שהוא לובש מבין האפשרויות למטה























1. ליצן – מסכה מצחיקה.
2. מדי חייל – לאחידות ולהתאמה לתנאי שטח.
3. אוהדי כדורגל – להראות שייכות לקבוצה.
4. רופא – חלוק ומסכת מגן מחיידקים וזיהום.
5. מלך – להראות מעמד וכבוד.
6. מסכת אב"כ – להגנה מגז רעיל.
7. מסכת ריתוך – הגנה על הפנים מגיצים.
8. מסכת תאטרון – לשחקן לבטא רגש.
9. חרדי – להשתייך לקבוצה ולמסורת.
10. מדי אסיר – להבדיל מאנשים חופשיים, אחידות



שיעור 4 - המסכה שלי – יצירת מסכות אישיות

מומלץ ליצור מסכות גבס בשיעור אמנות/ מלאכה, ואחרי שהתייבשו לצבוע בצבעי גואש.
ניתן ליצור מסכות גם עם גירי שמן על בריסטול גזור בצורת מסכה.

הנחיה ליצירה

- חשבו מה מאפיין אתכם? מה התכונות שלכם? מה אתם אוהבים? לאילו קבוצות אתם שייכים?
- נסו לחשוב איך לבטא את הדברים המאפיינים אתכם בציור על המסכה שלכם.
- זכרו שהמסכה מסתירה וגם מציגה כלפי חוץ.
- אתם יכולים לצייר בחלק הפנימי של המסכה דברים אותם אתם לא מראים כלפי חוץ...

בתום הפעילות ניתן להציג תערוכת מסכות, או שכל תלמיד/ה יציגו את המסכה שהכינו.
ניתן לבקש מהתלמידים לנחש למי שייכת כל מסכה.



נספח למורה

הפרסונה – מסכת הנפש / אבי באומן (פסיכולוג קליני ופסיכואנליטיקן יונגיאני), מתוך: "משקפיים", יוני '98
 "כל העולם במה וכולנו שחקנים", אמר שייקספיר. בתקופתנו קביעה זו מקבלת משנה תוקף. בתורת הנפש של קרל גוסטב יונג מכונה הדימוי החיצוני, ה"חזית" הייצוגית שהאדם מפנה כלפי החברה, בשם "מסכת הנפש" או "פְּרִסוֹנָה" (בלטינית = תפקיד). המסכה שהנפש שמה על עצמה דומה ביסודה לתפקיד ששחקן מקבל על עצמו למלא על הבמה. זהו תפקיד מוסכם וקבוע מראש, המייצג דמות מוגדרת כלשהי: "המורה", "המנהלת", "הפסיכולוג", "האמן". הפרסונה מאפשרת הזדהות עם תפקידים חברתיים, מסגרות עבודה ומחוייבות. הפרסונה אמורה ליצור מגע נכון בין החוץ לפנים. מצד אחד עליה להסתיר ולהגן, להתאים את עצמה לנורמות הקיימות ולאפשר תפקוד, ומצד שני היא צריכה להתאים לאישיות ה"אמיתית" של האדם, לנפש שעליה היא מגוננת.

רצוי שמסכת הנפש לא תהיה רחוקה מן התכונות האישיות, לא קשיחה מדי וניתנת להסרה או לשינוי, ובעיקר – מודעת לבעליה. בלי התאמה כזאת הנפש הפנימית, החיה והנושמת, עלולה להיחנק מאחורי המסכה. כדי שאדם יהיה מודע למסכה שלו עליו להביט אל תוכו פנימה, לגלות את טבעו ותכונותיו האמיתיים, הפרטיים. הוא צריך להעיר את סודותיו ופחדיו, כעסיו, סודותיו העמוקים, משאלותיו ותסביכיו, תרמיותיו העצמיות וגם את היצירתיות שלו ודחפי חייו הפנימיים.

הצגת העצמי בחיי היום יום / אירווינג גופמן, (מתוך ד. רוט (עורכת) היחיד והסדר החברתי, עם-עובד, 1974
 כשנכנס היחיד לסביבה חברתית מחפשים בני הסביבה מידע עליו, או בודקים את המידע הנמצא בידם. הם מתעניינים בסטאטוס הסוציו אקונומי הכללי שלו, מושג העצמי שלו, יחסו אליהם, כישוריו מהימנותו וכ"ו. מידע על הפרט עוזר להגדרת המצב ומאפשר לאחרים לדעת מראש מה מצפה הוא מהם ומה הם יכולים לצפות ממנו. באופן כזה ידעו לפעול בצורה הטובה ביותר כדי לגרום לתגובה הרצויה מצדו. אם אין הם מכירים אותו, יכולים הם להשוותו עם פרטים דומים שקדמו לו, או חשוב יותר, ליישם לגביו סטריאוטיפים בלתי-בדוקים. ... נפנה עתה לנקודת המבט של הפרט, המציג עצמו בפני אחרים. ... בלי קשר למטרותיו ולמניע הקיים אצלו ביחס למטרה מסוימת, יהיה האינטרס שלו לפקח על התנהגותם, וביחוד על יחסם אליו. פיקוח זה מושג על-פי-רוב על ידי השפעה על הגדרת המצב, כפי שמנסחים אותו האחרים. הוא יכול להשפיע על הגדרה זאת באמצעות הצגת עצמו באופן שיגרום לאחרים לפעול בהתאם לתוכניתו. וכך כשמופיע הפרט לפני אחרים, ישתדל ליצור רושם כזה שיתאים לאינטרס שלו. [...]

כאשר מניחים אנו שהפרט מטיל הגדרת מצב כשהוא מופיע בפני אחרים, עלינו לראות שגם האחרים, עד כמה שתפקידם יראה סביל, מטילים בצורה יעילה הגדרת מצב משלהם, על-ידי תגובתם לפרט ועל-ידי קווי התנהגות שהם מיחסים לו. [...]

... אסור לנו להתעלם מהעובדה המרכזית שלכל הגדרת מצב יש אופי מוסרי מיוחד. ... החברה מאורגנת לפי העיקרון שלכל פרט בעל תכונות חברתיות מסוימות יש זכות מוסרית לצפות שאחרים יתייחסו אליו ויעריכוהו בהתאם לתכונות אלו... כאשר הפרט מטיל הגדרת מצב, ולכן טוען באופן סמוי או גלוי שהוא אדם מסוג מסוים, הוא מפעיל אוטומטית דרישה מוסרית על האחרים, בחייבו אותם להתייחס אליו באופן שזכאים לו אנשים מסוגו. בצורה סמויה מוותר הוא על היותו מישהו אחר, ומוותר על היחס שהיה מתאים לאדם כזה. האחרים מוצאים, אפוא, שהפרט הודיע להם מיהו וכיצד חייבים הם לראותו.

